

Berga



La Patum

E BERGA CIUTAT DE BERGA CIUTAT DE BERGA CIUTAT DE BERGA
A CIUTAT DE BERGA CIUTAT DE BERGA CIUTAT DE BERGA CIUTAT DE BERGA CIUTAT DE BERGA
PATUM LA PATUM LA PATUM LA PATUM
E 2012 CORPUS DE 2012 CORPUS DE 2012 CORPUS DE 2012 C



● **Edita:** Ajuntament de Berga i Patronat Municipal de la Patum

Portada: Cartell premiat en el XXXVIII Concurs de Cartells anunciadors de les festes del Corpus 2012, original amb el lema *Seguidors de La Patum*, de **Xavi González i Morales**

Accèssit del Concurs de Cartells, original amb el lema *Color de Patum*, d'**Albert València i Garcia**

Cartell premiat en el XXIII Concurs de **Dibuix Infantil** de la Patum, anunciador de la Patum Infantil, de **Mireia Parramon i Verdú**, amb tipografia de Salvador Vinyes i Reig

Coordinació: Albert Rumbo i Soler


Impressió: Impremta Bonet

Fotografies: Josep Pons i Agrupació fotogràfica Tallers d'Arts i Oficis (fotos dels calendaris cíclics de Patum, 2000-2012). Gemma Rodríguez i Rosa Castilla-La fotogràfica (restauració comparseria) i Elisabet Cerdà (restauració de vestits antics)

Disseny: TRAMA, projectes museogràfics

Textos: Gemma Rodríguez i Capella | Elisabet Cerdà i Durà

Pòrtic: Juli Gendrau i Farguell



La netum infantil

CORPUS DE 2012 - CIUTAT DE BERGA

Un any més, les flaires primaverals porten a la nostra ciutat la inconfusible olor de Patum; aquest ancestral prodigi que durant cinc dies és capaç de fer deturar el temps a l'antiga vila de Berga. La Patum, la més gran, sentida i viscuda de les nostres tradicions, tornarà a complir amb el seu ritual anual: els gegants sortiran a anunciar l'inici de les festes precedits del tabal; l'àliga aconseguirà fer emmudir la plaça curulla de gent; els nans, vells i nous, encaterinaran els més petits; els turcs i cavallets i els àngels i les macs reviuran les seves lluites més seculars; les guites, la grossa i la xica, empaitaran tot aquell que gosi posar-se al seu davant i desafiar-les, i els plens ens faran posar la pell de gallina just abans que el tirabol ens recordi que, un any més, tots plegats hem estat capaços de repetir el nostre particular miracle anual.

Un miracle forjat al llarg dels segles per totes aquelles persones que, d'una manera o altra, han fet Patum. Un miracle que no hagués estat possible sense tota la gent que ens ha precedit i a la qual procurem recordar cada any a través del programa que teniu a les mans. És per això que, des de fa uns quants anys, procurem barrejar-hi modernitat i tradició,

novetat i consuetud; però també procurem que el programa de la Patum resulti una eina útil per tal de donar a conèixer algunes de les actuacions més destacades que de forma contínua, i moltes vegades silenciosa, es van fent des del Patronat Municipal de la Patum.

Per aquest motiu, al costat de les extraordinàries fotografies de l'Agrupació fotogràfica Tallers d'Arts i Oficis que il·lustren el programa, en aquest també hi podeu trobar dos textos interessantíssims sobre diferents processos de restauració del patrimoni patumaire: la comparsaria i els vestits antics. La restauració de la comparsaria ens l'explica la Gemma Rodríguez, llicenciada en Conservació i Restauració d'Obres d'Art i restauradora titular de les comparses de la Patum. Dels prop de cent vestits recuperats pel Patronat l'any 2003 i el seu procés de restauració ens en parla l'Elisabet Cerdà, restauradora titular de teixit del Centre de Documentació i Museu Tèxtil de Terrassa, que és qui s'ha ocupat de treballar en tots els vestits que s'han pogut restaurar fins ara.

Esperem que gaudiu d'aquest programa que us oferim i que tingueu una molt bona Patum.





RESTAURACIÓ DE LES PECES DE LA COMPAR- SERIA DE LA PATUM

• **Gemma Rodríguez i Capella.**

Llicenciada en conservació i restauració d'obres d'art. Restauradora titular de les comparses de la Patum de Berga.

Diumenge de Corpus. Darrer salt. S'esvaeix de mica en mica l'olor de pólvora dels darrers fuets cremats. Últimes retrobades de gent coneguda a la plaça que recorden les emocions viscudes un altre any. Turcs i cavallets, maces i àngels, àliga, nans, gegants, guites i tabal van desfilant cap a l'interior de l'Ajuntament tot deixant enrere una altra Patum.

Però l'activitat continua. Poques hores després de deixar les comparses al consistori, cadascun dels elements que les formen és revisat detalladament per un tècnic en conservació i restauració, per tal de valorar l'estat en què es troben després d'haver participat a la festa. De la mateixa manera, durant els cinc dies de celebració totes les peces són examinades minuciosament per detectar, analitzar i solucionar les degradacions que puguin tenir. Sempre és necessari haver-hi de realitzar diversos processos de restauració, ja que les figures de la Patum hi participen activament, són les autèntiques protagonistes,

ballen i salten enmig de la plaça de Sant Pere i dels carrers adjacents plens de gent que les ovacionen, però on les empentes i les topades són cada cop més habituals. Aquestes són dues de les causes de degradació més comunes que els produeixen diferents danys i que cal solucionar en poques hores. S'hi realitzen diversos tipus d'intervencions que es decideixen segons els resultats de la revisió feta prèviament, amb la qual es determina l'abast dels desperfectes,

les característiques i la tipologia dels materials afectats. Els dies de la festa, com que es disposa de poc temps per poder treballar, es realitza una restauració considerada d'urgència, en què es tracten els danys ocasionats en cada una de les peces i s'atura la degradació de manera provisional per tal que puguin tornar

a actuar en les millors condicions possibles, tot assegurant la conservació dels materials que les constitueixen.

Pocs dies després, acabada la celebració, les comparses són



traslladades a la Casa de la Patum, on queden desades i exposades durant la resta de l'any. En aquest període és quan es porta a terme la veritable feina de conservació i restauració completa, que finalitza per Pasqua de l'any següent amb les figures totalment preparades per fer-nos gaudir d'un altre Corpus.



Les peces de la comparseria de la Patum de Berga són úniques i amb un gran valor històric, epicentres d'una celebració declarada per la UNESCO com a Obra Mestra del Patrimoni Oral i Immaterial de la Humanitat. A vegades resulta difícil parlar-ne únicament com a simples peces, sobretot quan surten a la plaça i als carrers de la ciutat, on semblen tenir vida pròpia. Per tant, no només són importants com a matèria, tècnica i iconografia, sinó com a figures d'un gran valor sentimental, emocional i simbòlic que s'expandeix molt més enllà de la ciutat que les acull i que els ha sabut donar vida durant segles.

Per aquesta importància i singularitat, des de l'any 2005, les

intervencions de restauració són portades a terme per un restaurador professional, que és qui té cura de la preservació i pervivència d'aquest patrimoni. No es pot oblidar, però, la gran feina realitzada per les persones que n'han tingut cura al llarg de la història, ja que és gràcies a elles

que han sobreviscut fins als nostres dies. Totes aquestes mans n'han modelat la forma i hi han aplicat els colors, a vegades semblants a l'original i d'altres més propers al gust dels corrents estètics de l'època, però en qualsevol cas, totes aquestes maneres de fer han conferit a les nostres comparses l'aspecte amb què les coneixem i estimem actualment.

Per aquest motiu, un dels quatre criteris actuals del procés de conservació i restauració de les comparses és el de **preservar i respectar l'originalitat** de cada una sense eliminar, sempre que no suposin un perill per a la seva preservació, els materials aplicats en èpoques anteriors, perquè formen part de la seva història i de l'estètica de cada element. Els altres tres, són els mateixos criteris contemporanis que se segueixen en tota obra d'art. Cada operació que es realitza és una manipulació directa de la peça i dels materials que la formen; és per això que se segueix el criteri de la **mínima intervenció i el màxim respecte**, per la qual cosa s'intervé només el que és indispensable perquè l'estat de conservació, tant de l'interior com

de l'exterior, sigui el més idoni. Un altre és el de la **utilització de materials reversibles i estables al pas del temps**, és a dir, s'utilitzen materials totalment compatibles amb els de les peces, amb la propietat que si s'han de retirar posteriorment per algun motiu, es pugui fer sense afectar els originals. De la mateixa manera, se segueix el **criteri il·lusionista**, en què els processos que permeten definir l'acabat de la peça n'imiten tant la forma, com la textura, com el color i, únicament, es retoquen de manera puntual aquelles zones que han estat afectades, sense ocultar la policromia antiga.



A banda d'aquests criteris, una part importantíssima del procés de restauració és l'**estudi documental i gràfic existent sobre les peces**. La part gràfica ens permet tenir uns coneixements més amplis dels materials utilitzats i de l'evolució estètica de les obres, mentre que alguns dels documents escrits ens donen informació d'alguns d'aquests materials aplicats.

Aquestes referències esdevenen molt valuoses per poder conèixer com estan realitzades les figures i poder establir la proposta d'intervenció més adequada.

Les intervencions que s'han realitzat fins ara han permès obtenir més informació. S'han estudiat les diferents capes matèriques que formen algunes de les figures, des de l'estructura, el suport, les capes de preparació, les capes pictòriques, fins a les capes més superficials. Tots aquests resultats han permès ampliar aquests coneixements amb més dades sobre la seva constitució, realització i els canvis soferts al llarg de la història.

Per portar a terme aquests estudis, a vegades és suficient amb els recursos que hi ha al propi taller, però d'altres vegades cal recórrer a la **utilització de tècniques científiques més precises**, com les realitzades l'any 2007 a dues de les peces més antigues de la Patum, l'àliga i el cap de la guita grossa. D'aquestes dues figures es van extreure una sèrie de petites mostres representatives de les capes de material i van traslladar-se a l'Escola Politècnica Superior d'Enginyeria de Vilanova i la Geltrú, on es van realitzar tècniques com la microespectroscòpia d'infraroig (FTIR), la microscòpia electrònica de rastreig (SEM-EDS) i la microdifracció de RX, que van permetre conèixer la composició química, la distribució dels materials i l'aproximació cronològica.

Els desperfectes són un mitjà que ens permet obtenir més informació sobre els diferents estrats i el tipus de material que els formen i, si es creu necessari, s'aprofiten per poder prendre mostres representatives per realitzar futures anàlisis científiques. Aquest material es guarda etiquetat amb les dades de l'extracció i la descripció corresponent.

Durant els dies de celebració de la Patum surten a la plaça i als carrers un total de 77 peces, des de les més grans, com els gegants, fins a les més petites, com els escuts de l'àngel i l'arcàngel, o els punyals, simitarres i fustes dels turcs i cavallets, sense comptar els vestits i els elements de les estructures, que també cal revisar de la mateixa manera. Són els següents:

- tabal
- turcs i cavallets
 - cavallet blanc
 - cavallet negre
 - cavallet marró clar
 - cavallet marró fosc
 - 4 punyals, 4 simitarres i 4 fustes
 - 4 cascs dels turcs i 4 cascs dels cavallets
- maces i àngels
 - 4 maces velles
 - 4 maces noves
 - 8 carotes
 - 4 ales de l'àngel, 2 suports, 1 escut i 1 espasa
 - 4 ales de l'arcàngel st. Miquel, 2 suports, 1 escut, 1 llança i 1 casc
- guita grossa
- guita xica

- àliga
- 4 nans vells
 - 4 llances
- 2 gegants vells
- 2 gegants nous
- 4 nans nous

La quantitat i diversitat de tots aquests elements, que confereixen a la festa de la Patum una riquesa patrimonial excepcional, fan que el procés de restauració



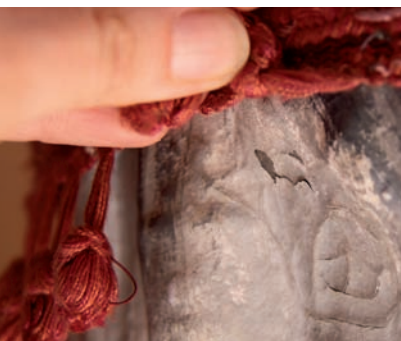
esdevingui complex i molt laboriós, precisament per aquest gran ventall de tipologies matèriques i perquè tot i ser respectades com a obres d'art, a diferència d'aquestes, s'han d'intervenir de manera que, a més, se'n garanteixi la seva funcionalitat i puguin estar preparades per ser portades. Per aquesta complexitat, és necessària la **constant col·laboració d'altres especialistes**, com els artesans Jordi Camps, pare i fill, i la Maria Àngels Busquets, que és qui té cura dels teixits. Puntualment, ha estat necessari comptar amb altres museus, com el Centre de Documentació i Museu Tèxtil de Terrassa, on es van restaurar algunes

de les peces de teixit més antigues, el procés de les quals s'explica en aquest mateix programa.

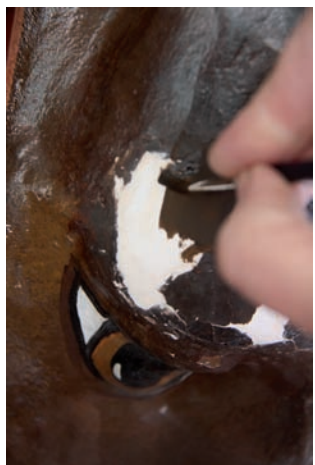
A continuació es mostra un petit esbós de les restauracions que es duen a terme de Patum a Patum.

Una de les comparses més afectades, pel seu volum i pel poc espai que tenen a la plaça per poder actuar, són els quatre **cavallets**. El cap i la part posterior són les zones que, any rere any, presenten més desperfectes, pel debilitament del suport, les descohesions de la

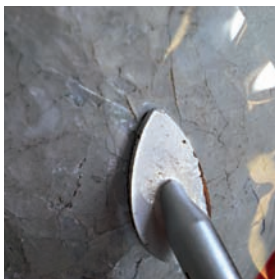
És sabut per tots els geganters, no només de la Patum sinó d'arreu, que les parts més susceptibles de les figures que porten són les mans i el coll, ja que és el que subjecta tot el pes del cap i el que rep més vibracions quan els gegants deixen de moure's i retornen al terra. Les mans dels nostres quatre **gegants** tenen senyals de multituds d'intervencions anteriors que han servit per arranjar els diversos desperfectes ocasionats al llarg de la història. Les més tractades són les que queden més a prop de la gent, és a dir, la mà esquerra dels



Degradació i procés de reintegració



capa pictòrica, les ratllades i les incrustacions de pintura, que fan necessari un tractament des de les capes més internes fins a les més superficials.



Cavallet blanc: detall de la degradació i del procés de fixació i consolidació de les capes de preparació i de les capes pictòriques

gegants vells i la del gegant nou i la mà dreta de la geganta nova. La mà del gegant vell, durant la Patum de diumenge al vespre de l'any passat, es va trencar pel canell, a causa d'un fort cop, mentre ballava a la plaça; va caure al terra i el dit anular va



Degradació del dit anular de la mà del gegant vell que ha permès analitzar els estrats i determinar el color i les tècniques de la policromia



Detall del trencament de la mà esquerra del gegant vell, on es poden observar les diferents capes matèriques

quedar molt malmès. Sortosament, els geganters, que van estar al cas, la van recollir abans que les conseqüències fossin majors.

Durant el procés de restauració, s'ha aprofitat aquest incident per fer un estudi dels diferents estrats de matèria que la formen. D'aquesta manera s'ha comprovat que, certament, tal com demostren alguns documents, la primera capa pictòrica aplicada al gegant vell era de color clar, semblant al de la geganta vella, i va ser quan se li va donar l'aparença d'un cabdill musulmà que se li va aplicar la primera capa de pintura de color marró. Aquest primer canvi va precedir altres capes de pintura, concretament tres, de tonalitats fosques, però ben diferents entre elles, que tenien com a objectiu millorar el seu aspecte.

Aquest dany ens ha permès poder veure els tipus d'intervencions que es feien servir dècades enrere, amb criteris ben diferents als actuals,

però no per això, menys interessants, i formen una part molt important de la història de la pròpia obra. Així, doncs, a l'interior de la mà trobem diferents tècniques per arranjar els dits, com la col·locació d'una fusta d'avellaner, un llistó de pi i també tires de teixit de cotó encolades amb cola de conill.

Una de les peces més solemnes i majestoses de la Patum, **l'àliga**, tot i ser, una de les més antigues de Catalunya, es manté en un bon estat. No obstant això, hi ha dues parts que cal revisar especialment: el coll i la cua. En aquesta última es poden observar, a simple vista, alguns canvis de textura que són testimoni de les diferents tècniques de consolidació i pictòriques utilitzades en les antigues reparacions per tal de solucionar la constant problemàtica d'aquesta part. La llargada, l'estilització, l'activitat a la plaça i el canvi de les condicions ambientals d'humiditat i temperatura de l'exterior respecte a la sala d'exposició són factors

que fan aparèixer, any rere any, fissures i esquerdes a la zona de la cua que, alguna vegada, quan ha topat amb alguna persona despistada a la plaça, s'han agreujat considerablement. Pel que fa al coll, té un moviment radial que, tot i mantenir l'estructura original que el subjecta adequadament, cal controlar-lo periòdicament i, en especial, després de cada ball a la plaça.



foc incontrolat, solen acabar la festa amb desperfectes al cap, sobretot al morro. Algunes peces de l'estructura, com els elements metàl·lics i les costelles de fusta, cal anar-les renovant pel desgast que s'hi produeix.

Els nans, tant els vells com els nous, solen presentar des-

perfectes en les zones més sobresortints, com el nas, les orelles, les celles, les barbetes i els barrets, com a conseqüència de les topades entre ells a l'hora de ballar, però sobretot, i cada vegada més, per la dificultat de moviment quan intenten accedir a la plaça i aconseguir fer la rotllana per poder actuar. Per restaurar aquests danys, s'ha d'intervenir consolidant els estrats afectats, fixar els materials despresos i reintegrar les capes de preparació i les pictòriques. Sovint cal una intervenció més exhaustiva, que implica el desmuntatge i el tractament dels elements superposats, com els barrets o les perruques.



Degradació i pèrdues de la capa pictòrica de les orelles de la guita xica, el suport de les quals és de pell.



Procés de consolidació de les capes desadherides a conseqüència dels cops rebuts.

Reintegració pictòrica



Pel que fa a la pell de l'instrument musical per excel·lència de la festa, **el tabal**, alguns anys s'ha mantingut la mateixa, però d'altres, com el Corpus del 2010, va haver de ser substituïda tres cops. La pell, com a material orgànic i molt sensible als canvis de temperatura i humitat, ha d'estar perfectament tractada i col·locada al tambor metàl·lic per tal que el so del batec de la Patum sigui l'esperat. Cada any se'n preparen diverses, per si de cas. Les operacions que s'hi realitzen, doncs, giren entorn d'aquest objectiu, però el so no depèn només de les pells, sinó també del bon condicionament del tambor i de la resta de components. Igual que les altres figures, però potser el tabal de manera més clara, queda exposat al fum i a la brutícia generada per la combustió dels fuets. És per aquest motiu que el procés de neteja d'aquest element és un dels més laboriosos.



Procés de neteja del Tabal.

Les macs surten tots els dies de Patum, estan en contacte amb les espurnes enceses i passen per les mans de nombrosos patumaires afortunats. Tots aquests factors fan que s'hi hagin de realitzar operacions, tant en la fusta com en el tambor. Les pells pintades han de ser revisades contínuament pel mateix problema que s'ha exposat amb el tabal, però amb la particularitat que aquestes estan pintades i, per aquest motiu, cal controlar els canvis de temperatura i d'humitat per tal que no es contraguin o es dilatin excessivament i perjudiquin, sensiblement, la pintura.



Eliminació mecànica de les espumes protectores desgastades

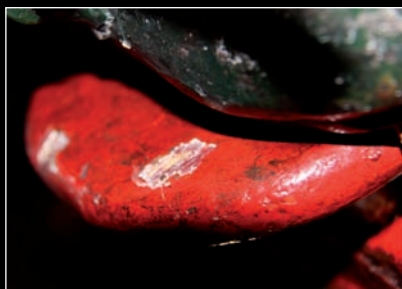
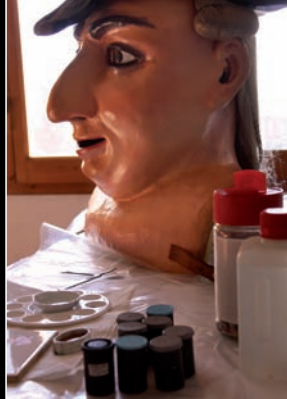


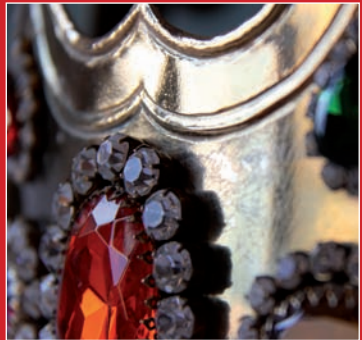
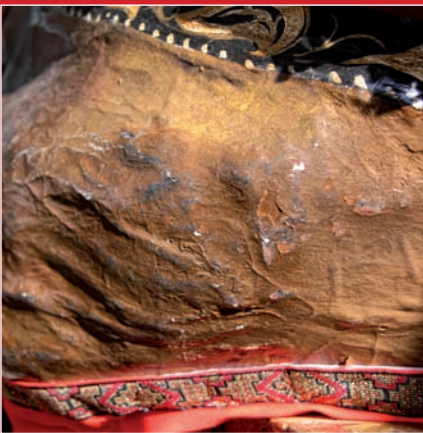
Degradació de l'orella

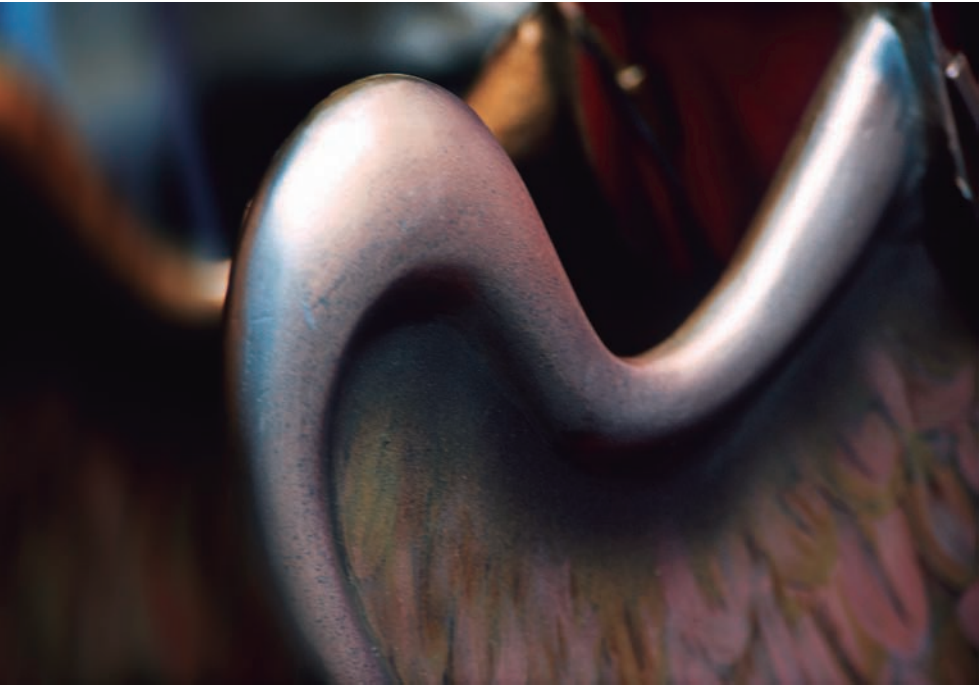
Permeteu-me, abans d'acabar, agrair a totes les patumaires i a tots els patumaires que, amb la seva actitud, respecten, valoren i estimen la festa i totes les seves comparses, la majoria centenàries, i que transmeten, alhora, tots aquests valors a les persones del seu voltant i a les noves generacions. És només amb aquest respecte i conscienciació que conservarem aquest patrimoni excepcional que ens han deixat els nostres avantpassats.

Bona Patum!

**MOSTRA DE LA DEGRADACIÓ DE LES COM-
PARSES I DE LES TASQUES DE RESTAURACIÓ**










agrupació fotogràfica tallers
d'arts i oficis de berga.



PROGRAMA D'ACTES RELIGIOSOS, TRADICIONALS I CULTURALS

Dies 2, 3, 5, 6, 7, 8, 9 i 10 de juny de 2012

Festes de l'Antiga

Octava de Corpus

Declarades com a Festa Patrimonial d'Interès Nacional per la Generalitat de Catalunya i Obra Mestra del Patrimoni Oral i Immaterial de la Humanitat per la Unesco

• Dissabte, 2 de juny

A les 10 de la nit, a la plaça de Sant Pere, **CONCERT DE PATUM.** XVè Memorial Ricard Cuadra, a càrrec de la Banda del Memorial i Percussions de Barcelona.*

• Diumenge, 3 de juny

A 2/4 de 6 de la tarda, a la plaça de Viladomat, 61è **CONCURS NACIONAL DE COLLES SARDANISTES** amb la Cobla Pirineu.**

A les 8 del vespre, a la plaça de Viladomat, **ELS QUATRE FUETS.**

• Dimarts, 5 de juny

A 2/4 de 7 de la tarda, al pati de l'escola, **PATUM de la Llar Santa Maria de Queralt,** amb la Banda de l'Escola Municipal de Música.

• Dimecres, 6 de juny

A les 12 del migdia, el tabaler i els quatre gegants, al so de la Cobla Pirineu, satisfaran els berguedans i les berguedanes amb la tradicional **PASSADA.**

A les 8 del vespre, tabal, maces, guites i gegants vells, acompanyats per la Cobla Pirineu, sortiran de la plaça de Sant Pere i faran els **SALTS** corresponents davant dels domicilis de les autoritats locals. Acabaran amb **TIRABOLS** a la plaça de Sant Joan i a la plaça de Sant Pere.

• Dijous, 7 de juny

A les 10 del matí, **ENEGADA DE COETS i PASSADA** amb la Cobla Pirineu.

A les 11 del matí, a l'església parroquial de Santa Eulàlia, **MISSA MAJOR,** cantada per l'Orfeó Berguedà. Al final, s'interpretarà l'Himne del sagrat cor, de mossèn Marià Miró.

Tot seguit, a la plaça de Sant Pere, **PATUM DE LLUÏMENT,** amb la Cobla Pirineu.

A continuació, a la plaça de Viladomat, **SARDANES** amb la Cobla La Selvatana.**

A 2/4 de 5 de la tarda, a la Residència Nostra Senyora de Queralt, **CONCERT** amb la Cobla La Selvatana.

A les 6 de la tarda, a la plaça de Viladomat, **SARDANES** amb la Cobla La Selvatana.**

A les 6 de la tarda, a l'església de les germanes adoratrius, **VESPRES SOLEMNES,** en honor al santíssim sagrament.

A 2/4 de 10 de la nit, a la plaça de Sant Pere, **PATUM COMPLETA,** a càrrec de la Cobla Pirineu.

Acabada la Patum, a la plaça de Viladomat, **SARDANES** amb la Cobla La Selvatana.**

• Divendres, 8 de juny

A les 10 del matí, **PASSADA** de les comparses de la **PATUM INFANTIL,** amb la Banda de l'Escola Municipal de Música.

A les 11 del matí, a l'església parroquial, **MISSA,** cantada per la Coral Queraltina del Casal de Gent Gran. S'obsequiarà les persones assistents a la missa amb els tradicionals clavells i panelllets.

A les 12 del migdia, a la plaça de Sant Pere, **PATUM INFANTIL DE LLUÏMENT,** amb la Banda de l'Escola Municipal de Música.

Tot seguit, a la casa de la ciutat, repartiment dels premis del **XXIII CONCURS DE DIBUIX INFANTIL.**

A les 5 de la tarda, a la plaça de Sant Pere, **PATUM INFANTIL COMPLETA,** amb la Banda de l'Escola Municipal de Música.

A les 8 del vespre, l'Ajuntament obsequiarà els administradors i les administradores amb un vi d'honor.

• Dissabte, 9 de juny

A les 10 del matí, **PASSADA** amb la Cobla Ciutat de Berga.

A les 11 del matí, a l'església parroquial, **MISSA MAJOR,** cantada per la Coral de l'Escola Municipal de Música de Berga i l'Orfeó Berguedà, al final de la qual es repartiran els tradicionals clavells i panelllets.

A les 12 del migdia, a la casa de la ciutat, lliurament de **TÍTOLS DE PATUMAIRE i PATUMAIRE D'HONOR** i dels premis del XXXVIII Concurs de Cartells.

A 2/4 d'1 del migdia, a la plaça de Sant Joan, **SARDANES** amb la Cobla Principal de Berga.**

A la 1 del migdia, a l'església parroquial, **CONCERT D'ORGUE I TROMPETA,** a càrrec de Carles Raya i Oriol Pujol.

A les 5 de la tarda, a la Residència Sant Bernabé, **CONCERT** amb la Cobla Principal de Berga.

A 2/4 de 8 del vespre, **SALTS DE PATUM** amb la Cobla Ciutat de Berga. Es començaran a la plaça de Sant Pere, continuaran per les places de la població i davant dels domicilis dels administradors i les administradores i acabaran amb **TIRABOLS** a les places de Sant Joan i Sant Pere.

• Diumenge, 10 de juny

A les 10 del matí, **ENEGADA DE COETS i PASSADA** amb la Cobla Ciutat de Berga.

A les 11 del matí, a l'església parroquial, **MISSA MAJOR,** cantada per l'Orfeó Berguedà.

Tot seguit, a la plaça de Sant Pere, **PATUM DE LLUÏMENT,** amb la Cobla Ciutat de Berga.

A continuació, a la plaça de Viladomat, **SARDANES** amb la Cobla Principal de Berga.**

A 2/4 de 5 de la tarda, al Casal de Gent Gran, **CONCERT** amb la Cobla Principal de Berga.

A les 6 de la tarda, a la plaça de Viladomat, **SARDANES** amb la Cobla Principal de Berga.**

A 2/4 de 10 de la nit, a la plaça de Sant Pere, **PATUM COMPLETA,** amb la Cobla Ciutat de Berga.

Acabada la Patum, a la plaça de Viladomat, com a cloenda de les festes, **SARDANES** amb la Cobla Principal de Berga.**

• EXPOSICIONS

Sala d'exposicions CAU D'ART
C/ Ciutat, 25
Del 20 de maig al 17 de juny
Exposició:
ELS CARTELLS DE PATUM

• Vestíbul de l'Arxiu Comarcal del Berguedà

Pla de l'Alemanys, s/n
De l'1 al 30 de juny
Exposició: **PAISATGES: PANORAMES EL·LÍPTICS DE PATUM,** de Sergi Fernández i Bosch.

• ALTRES ACTES

El dijous i el diumenge de Corpus al migdia, a la plaça Viladomat, es posaran a la venda el **CAVA** i les **PLAQUES DE CAVA** commemoratives de la Patum, amb dues plaques diferents del Monument de la Patum.

Divendres, 1 de juny, **a les 9 del vespre,** al Pavelló de Suècia, **ATRI DELS GENTILS** entorn a les tradicions populars.

• PANTALLA GEGANT

El dijous i el diumenge es podrà seguir en directe la celebració de la Patum de la nit des de la pantalla gegant instal·lada a la plaça de Viladomat.

• PATUM ACCESSIBLE

Per tal de facilitar a les persones amb mobilitat reduïda la participació als actes de la Patum i l'accés a la plaça de Sant Pere, l'Ajuntament instal·larà sota la Berruga un empostissat. Aquest espai es reservarà, en primer lloc, a les persones amb mobilitat reduïda reconeguda amb el certificat de discapacitat corresponent; en segon lloc, a les persones amb altres discapacitats superiors al 65% i, per últim, a les persones de més de 75 anys.

• *** Organitza:** Memorial Ricard Cuadra, sota el patrocini de l'Ajuntament de Berga. En cas de mal temps es farà al Teatre Municipal.

• **** Col·labora:** Associació Sardanista Cim d'Estela.

PROCÉS DE RESTAURACIÓ DELS VESTITS DE LA PATUM

• **Elisabet Cerdà i Durà.**
Restauradora titular de teixit del Centre de Documentació i Museu Tèxtil de Terrassa.

Durant l'any 2004, es va realitzar el pressupost per a la restauració de diverses peces o conjunt de peces d'indumentària i barrets. Hi ha peces de les quals hi ha quatre exemplars i d'altres que només un. Les peces daten des de 1890, la més antiga, fins a 1990. Moltes de les peces formen un conjunt que componen la indumentària completa d'una comparsa. Com que totes les peces tenien característiques i estats de conservació similars, se'n va fer un informe general i després un d'individual en què va figurar el pressupost individualitzat de cadascuna i alguna particularitat.

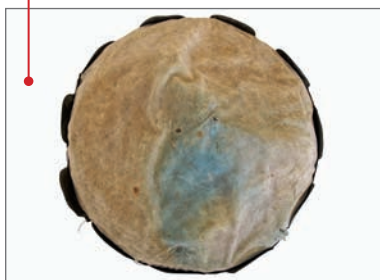
Així, l'estat actual de les peces, les intervencions anteriors i algunes de les etapes de tractament de restauració es van valorar globalment. L'estat de conservació era majoritàriament regular, només hi havia tres peces l'estat de les quals podríem dir que era dolent. D'acord amb l'**estat de conservació** es van valorar diferents punts:

Biodeterioració. Inclou tant la degradació produïda per l'atac d'insectes com les restes que hi puguem trobar. En les peces de llana és on més residus s'han trobat.

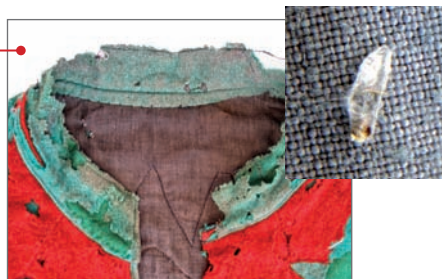
Brutícia. Amb aquest terme identifiquem tant la pols superficial dipositada a la superfície dels teixits com la integrada a les fibres, i també les taques i incrus-

tacions de diversa procedència. De les peces que es van documentar, totes tenen una capa general de brutícia superficial i integrada a les fibres. A causa d'aquesta brutícia, les fibres han perdut flexibilitat i mostren una fragilitat més evident en les àrees on la brutícia està integrada.

Fotodegradació. Algunes peces han canviat el color original com a conseqüència de la llum, i altres s'han decolorat per l'acidesa de la suor i per l'ús.



Decoloració per sudoració i per la llum en un barret de la geganta nova



Atac produït per insectes en un mono de plens i un capoll en una bata dels nans nous

Plecs i arrugues. Aquí ens trobem amb un deteriorament produït per l'ús o per les condicions d'emmagatzematge.



Plecs en uns pantalons de cavallet

Talls, estrips i llacunes.

La majoria de peces tenen estrips, talls, fils solts i estan apedaçades. Les passamaneries de totes les peces, que



Recosits en una bata de nans nous

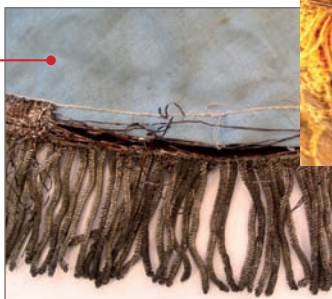


Llacunes i estrips en una bata de nans nous

són majoritàriament metàl·liques, estan descosides. Com que moltes d'aquestes degradacions han estat recosides, és important localitzar-les per retornar la forma original.

També es fa sempre un apartat de l'estat de conservació dels **elements decoratius.**

Molts d'aquests elements són els causants de danys estructurals i físics a la peça.



Serrell metàl·lic de la capa de l'àngel i tanca amb òxid d'una jaqueta de cavallet

Aplicació de pedaços.

Molts dels forats i estrips es van consolidar mitjançant pedaços d'altres teixits. En molts casos s'ha trobat la peça a la qual correspon el pedaç.



Pedaços en una àrea d'una casaca del tabaler

RESTAURACIÓ

Per a la intervenció sobre les peces, s'han aplicat els criteris que es regeixen per un treball basat en proves científiques. És per això que el criteri fonamental seguit ha estat la **mínima intervenció indispensable**, respectant al màxim l'obra original.

A més, tots els processos són completament **reversibles**, i no suposen cap perjudici per a l'obra original. Així mateix, s'ha tingut en compte la **discernibilitat** dels processos realitzats, de manera que en tot moment resulti distingible l'original dels afegits nous. La majoria del tractaments de restauració inclouen nou punts.

1. Documentació gràfica i per escrit. Inclou una descripció detallada de la peça amb les dimensions.

2. Anàlisi de fibres i de lligaments.

Abans de procedir amb el tractament s'ha de documentar la peça i fer les anàlisis pertinents per proposar un tractament. Per exemple, la presència de fils metàl·lics suposarà un tipus de tractament molt diferent del que es faria si no n'hi hagués.

És important saber la fibra de la peça i si el colorant és soluble amb l'aigua. La naturalesa de la fibra ens permetrà saber com pot reaccionar la fibra en tractaments posteriors, com la neteja per immersió. La solidesa dels colorants utilitzats en totes les fibres permetrà un tipus de tractament concret.



Anàlisi de fibres i de lligaments.

	posició	fibra	torsió	color
Teixit extern bicolor	trama	cotó	Z	blau
Teixit extern bicolor	ordit	raió	sense torsió	groc
Teixit extern groc: puny i coll	trama/ordit	cotó	Z	groc
Teixit de folre viat	trama	cotó	Z	groc
Teixit de folre viat	ordit	cotó	Z	cru, blau, negre, gris
Teixit de folre blavós	trama/ordit	cotó	Z	blau

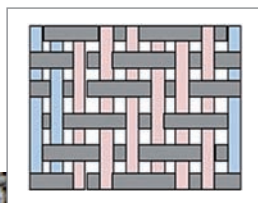
Restauracions anteriors

Sargits		cotó	Z	vermell, groc verd, negre
---------	--	------	---	---------------------------

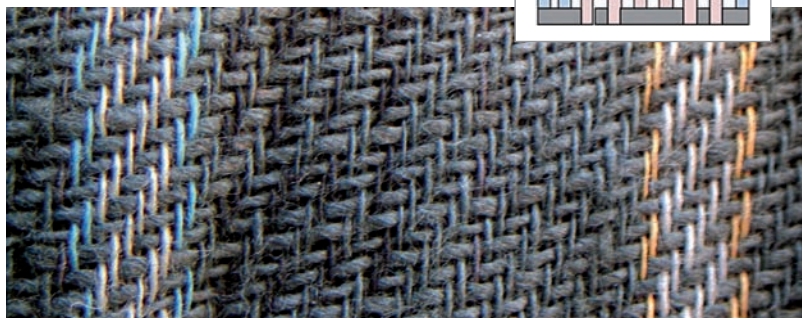
Taula de les fibres originals i intervencions anteriors que componen la peça. Totes les fibres van ser analitzades microscòpicament (X10).



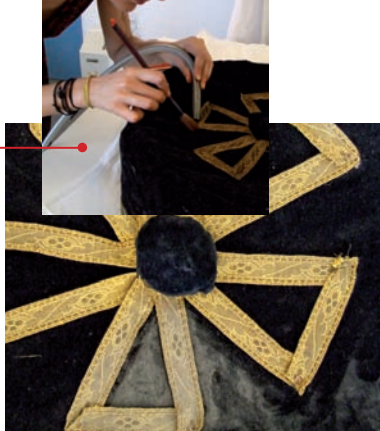
Fotografia a través del microscopi d'una fibra animal



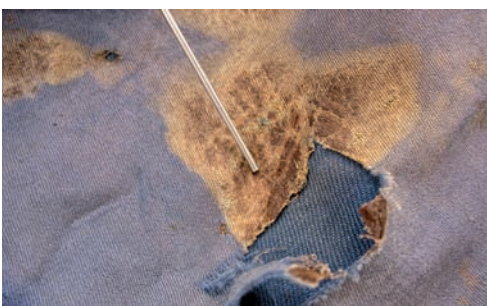
Teixit folre de la bata dels nans nous. Viat amb sarja batàvia. 16 passades/cm. 20 fils/cm



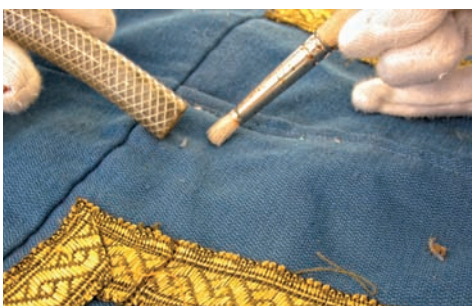
3. Neteja superficial. Aquest procés es realitza amb aspiradors de baixa succió, tant pel dret com pel revers de la peça. La brutícia, les taques i la pols no només deterioren l'aspecte de la peça, sinó que acceleren el deteriorament de la fibra a través de la seva acció química i abrasiva. La neteja, doncs, és la fase de la intervenció dirigida a estabilitzar químicament els teixits. No obstant això, està considerada com un tractament delicat, irreversible i que ocasiona estrès.



Neteja mitjançant microaspiració d'un barret de nan nou



Neteja mitjançant tècniques de microaspiració de bates de nans vells



4. Neteja per immersió. Només es porta a terme si realment ha de contribuir a garantir una millor supervivència de l'objecte. Si els tests de solubilitat ens ho han permès, triarem el tipus de bany: amb sabó de pH neutre, sense sabó (banys d'esbandit), amb segrestadors o agents antirediposicionadors, esponjant...



Neteja per immersió, utilitzant detergent neutre i esponges, d'uns pantalons de balladors de l'àliga i d'una jaqueta de turc



5. Neteja dels metalls. Va adreçada, sobretot, als elements dels galons i als de tancament. Es realitza amb dissolvents. Aquests elements s'han de descosir de la peça prèviament.



Neteja amb un hisop humitejat amb una mixta d'alcohol i acetona per netejar el metall d'un galó dels punys d'un cosset de l'àngel

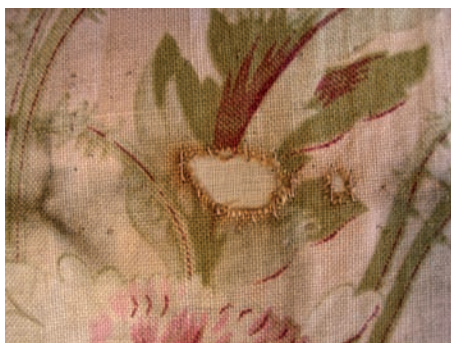
6. Correcció de deformacions-assecat. Un cop realitzada una neteja humida o un tractament d'humidificació, les peces s'estenen el més pla possible, i amb l'ajuda d'assecadors, ventiladors, vidres i pesos s'asseca la peça, es corregeixen plecs i arrugues i s'aprofita per alinear els fils solts.



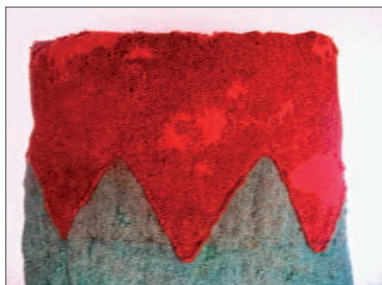
Tractament d'humidificació d'un cinturó i una faldilla de sant Miquel mitjançant humidificació amb ultrasons i vapor fred



7. Tractaments d'humidificació. Es realitzen en peces on no és possible la neteja per immersió, ja sigui perquè els colorants són solubles o per l'estructura de les peces. L'ajuda de la humitat és útil per allisar plecs i arrugues.



Consolidació mitjançant pedaç i mitjançant línies de punt de restauració



8. Consolidació. Té la funció de restablir, tant com sigui possible, l'equilibri de la fibra i alentir-ne el futur deteriorament. La consolidació ha de recuperar la consistència i solidesa de l'objecte tèxtil. Es pot fer mitjançant suports locals (pedaços) o suports totals. Aquests es fixen utilitzant punts de costura específics de restauració. Els suports es tenyeixen utilitzant tints també específics de restauració, tot intentant ajustar-se al màxim al color original.

Puny de la màniga dreta del mono de plens abans i després del procés de consolidació

Consolidació d'un fragment de galó metàl·lic d'una capa de l'àngel



9. Emmagatzematge i exhibició.

La conservació futura de les peces depèn de les condicions ambientals en què s'emmagatzema. Per aquest motiu, s'han realitzat uns penjadors a mida de les peces que permeten l'emmagatzematge i l'exhibició. S'han utilitzat penjadors comercials i s'han modificat, ja que s'han folrat amb buata i teixit elàstic de cotó. S'ha realitzat un dossier de conservació preventiva perquè es tingui la suficient informació per conservar les peces en les millors condicions.



Per als barrets s'ha fet un suport intern que s'ajusta a la forma de la peça perquè hi descansi. La base interna és d'espuma de polietilè folrada amb buata de polièster i coberta amb teixit elàstic de cotó.

PROCESSOS ACABATS

*Bata de nans nous
abans i després
del tractament*



*Detall del coll d'una bata de nans
nous després i abans del tractament*



*Mono de plens
abans i després de
la intervenció*

*Barret del gegant vell
abans i després del
tractament*





*Bata de nans vells
després i abans del
tractament*



*Bata de nans vells abans
i després del tractament*



*Pantalons de turcs abans i
després del tractament*



ANTICS QUATRE BARRIS

Administradors

FEIXINES O CAPDAMUNT DE LA VILA. FONOLLS

Sr. Ernest Cid i Farrero
Sra. Helena Canyelles i Bustillo

SANT PERE ESCLAFIDORS REBENTATS

Sr. Jordi Sebastián i Latrilla
Sra. Maria Teresa Torner i Company

CENTRE O CARRER MAJOR ESCLAFIDORS EMBOTITS

Sr. Jordi Serrano i Periañez
Sra. Maria Farràs i Lizan

RAVAL RAVENISSES

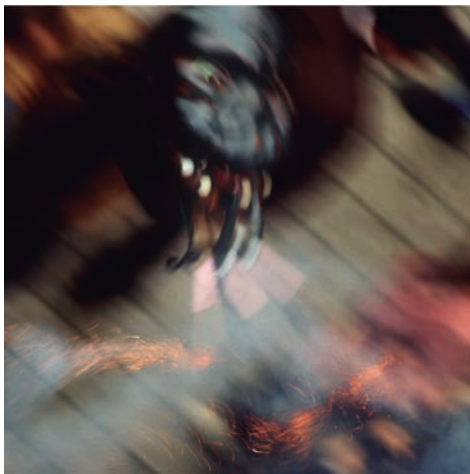
Sr. Ricard Gil i Porcel
Sra. Montserrat Sitjes i Macià





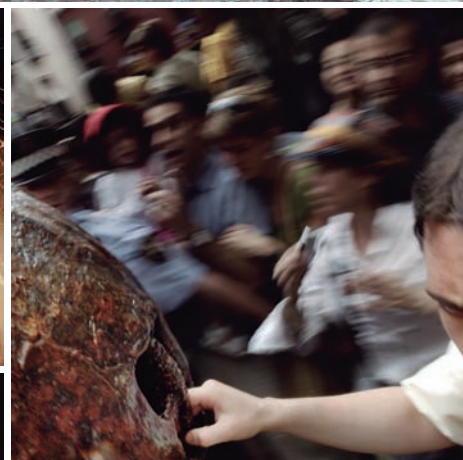
TÍTOLS DE PATUMAIRE

Joan Casals i Martín
Josep Pujols i Clotet
Ramon Sánchez i Vázquez
Cristina Urrea i Gómez
Gemma Urrea i Gómez
Josep Casals i Puig
Jordi Castellanos i Garcia
Salvador Portabella i Ballester
Carlos del Barco i Martínez
Joan Gómez i Perarnau
Ivan Sánchez i Rodríguez
Pere Venturós i Villalba
Jaume Ferrer i Ferran
Jordi Garcia i Boixader
Isabel López de las Huertas i Gutiérrez
Victòria Lozano i Miguel
Abel Macarrilla i Raja
Francesc Manubens i Ruíz
Lluís Mas i Pagerols
Jasmina Porta i Salas
Marta Requena i Vittori
Josep Soldevila i Vilarrassa



PATUMAIRES D'HONOR

Xavier Aranda i Rioja
Antoni López de las Huertas i Gutiérrez
Jesús Penis i Jiménez
Marc López i Santacreu
Joan Caballero i Pérez
Montserrat Guitó i Pons
Sílvia Isach i Vázquez
Isaura Méndez i Expósito
Anna Serra i Roca




agrupació fotogràfica tallers
d'arts i oficis de berga.



Ajuntament
de Berga



Generalitat de Catalunya
Departament de Cultura



Diputació
Barcelona



CX CatalunyaCaixa

Caixa Catalunya Tarragona Manresa



Disponible en el
App Store



TAT DE BERGA CIUTAT DI
ERGA CIUTAT DE BERGA
UM LA PATUM L
PUS DE 2012 CORPUS D



Patrimoni
Cultural
Immaterial

TAT DE BERGA CIUTAT D
ERGA CIUTAT DE BERG
LA PATUM LA
US DE 2012 CORPUS DE